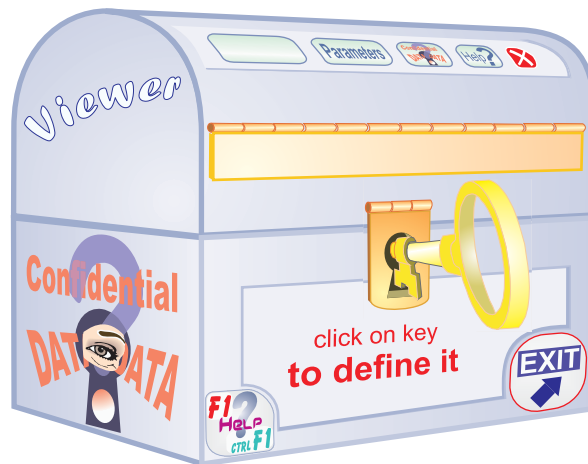




MANUEL d'UTILISATION des **Viewer** ConfidDATA

Pour une utilisation détaillée et avancée.
(commune à tous les environnements)



SOMMAIRE

Comment tester un Viewer avec des données de démonstration	2
Présentation générale	3
Télécharger un VIEWER	3
Installation du logiciel	4
Quick Guide	5
A- OUVRIR un DOCUMENT SECRET	
a- Sélectionner le document secret à ouvrir	6
b- Définir la clef de décryptage	7
c- Ouvrir le coffret	8
B- DESTINATION du DOCUMENT	
1- Sauver - Utiliser le document décrypté	9
2- Renvoyer le document secret vers d'autres contacts	10
C- Annexes	
1- Mode TURBO	11
2- Paramètres - Server SMTP	12
3- Aides disponibles	13
4- Contacts avec ConfidDATA	14
Résolution des Problèmes	15



Comment tester un Viewer avec des données de démonstration

Des téléchargements sont disponibles pour tester gratuitement le décryptage de plusieurs documents secrets avec un VIEWER:

- (1) Aller sur le site **www.confiddata.eu**
- (2) sélectionner le menu **Téléchargements > Viewer(s) + Data de démonstration**
- (3) sélectionner le **VIEWER_7574.MSI** et le télécharger dans un répertoire d'attente
- (4) sélectionner des documents secrets de démonstration au choix:

7574_Paris_N_Dame_01.C_X (rapide à télécharger avec *signature directe* dans l'aide mémoire)

7574_Paris_Mont_Martre_01.C_X (avec *signature en petite énigme* dans l'aide mémoire)

7574_Luxg_PI_Armes_01.C_X (+ volumineux 40 Mo mais *jolie vue sphérique interactive*)



Installer le VIEWER_7574 en double cliquant sur le fichier VIEWER_7574.MSI dans le répertoire d'attente. *La page 4 de cette notice détaille cette installation*

Sélectionner le Document Secret à ouvrir avec le VIEWER *comme il est indiqué à la page 5 de cette notice.*

Suivre simplement les indications fournies...

Quelques astuces sont à découvrir pour déduire les signatures selon le document de démonstration choisi...



Présentation générale

Chaque **VIEWER** est disponible pour **un seul environnement**.

En conséquence, *il importe de disposer du VIEWER compatible avec l'environnement du document secret à ouvrir.*

Un VIEWER ne peut décrypter que les documents secrets contenant un seul fichier. Mais le fichier crypté avec SecretCITY peut être volumineux et complexe. Par exemple un *.doc peut contenir de nombreuses images...

Pour créer un document Secret compatible avec un VIEWER déterminé, il faut disposer de Secret CITY (du même environnement) et décider volontairement la compatibilité avec un VIEWER en cochant la case Viewer à l'intérieur du coffre de cryptage lorsqu'il contient UN seul fichier.

Il existe d'autres possibilités dans SecretCITY notamment avec les mises au coffre d'un seul fichier dans les ROOMS des CITY... (voir les aides dans SecretCITY)

L'avantage des VIEWER est de permettre l'envoi des documents secrets à des contacts sans les obliger à acheter un logiciel ConfidDATA.

Toutefois, l'autorisation de décryptage par un VIEWER est un affaiblissement du secret car les contrôles d'effraction par une clé électronique (dongle) ne sont plus assurés. En conséquence, lorsqu'un document secret nécessite l'inviolabilité définitive (pour toujours) il est recommandé d'interdire le décryptage avec un VIEWER et de disposer du logiciel SecretCITY pour décrypter le document.

Télécharger un Viewer

Pour décrypter un document secret (monofichier coché pour Viewer) il faut disposer du VIEWER compatible, c'est à dire correspondant au même environnement.

Tous les environnements ne disposent pas obligatoirement d'un VIEWER. C'est le propriétaire d'un environnement qui décide de l'existence d'un VIEWER compatible.

De plus, certains propriétaires d'un environnement avec VIEWER souhaitent préserver leur anonymat et ils assurent directement la disponibilité de leur VIEWER à leurs contacts.

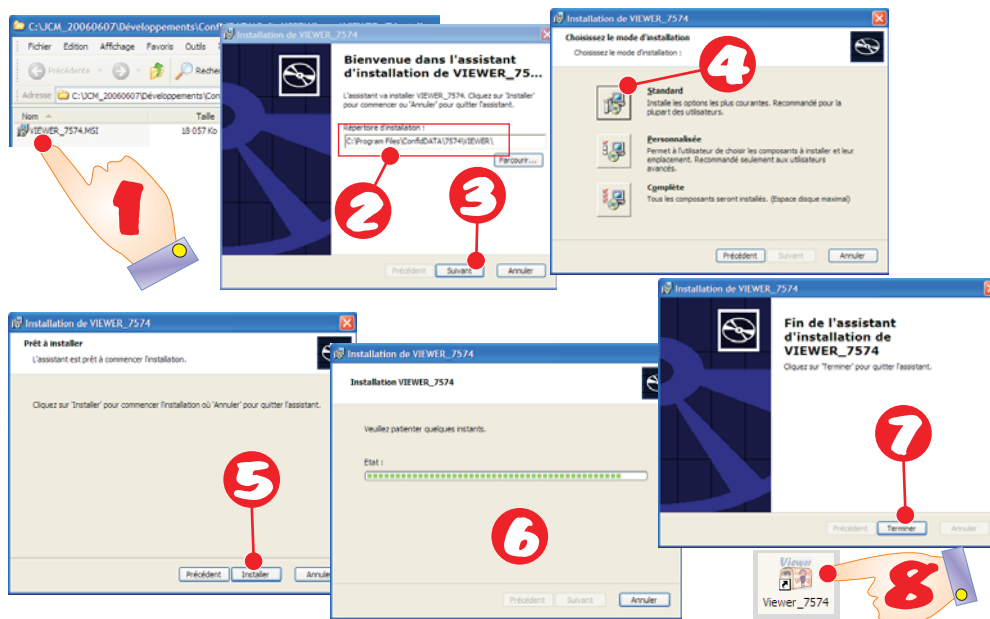
Pour ceux qui le souhaitent leur VIEWER est disponible par téléchargement sur un site web de Confiddata.

IMPORTANT:

Le VIEWER d'un environnement est téléchargé une fois pour toutes. Quand le logiciel est installé, il pourra ouvrir tous les documents secrets monofichier (du même environnement) autorisés (volontairement) par celui qui a crypté le document.

Installer le logiciel

Télécharger le fichier **Viewer_nnnn.MSI** (où **nnnn** est l'environnement choisi) et l'enregistrer dans un répertoire de votre choix. Double cliquez sur le fichier **MSI (1)** et suivre les indications d'installation.



Le répertoire d'installation proposé en (2) n'est pas obligatoire, mais il est recommandé car il tient compte de l'ensemble des modules et différents environnements disponibles avec les logiciels ConfidDATA:

C:\Program Files\ConfidDATA\nnnn\VIEWER (où **nnnn** est le N° d'environnement du VIEWER)

L'option d'installation [**Standard**] en (4) est la plus simple et la plus fiable.

L'installation est rapidement terminée en cliquant (7) et le logo (8) est alors affiché sur le bureau Windows. Le double cliquer pour lancer le logiciel.

Nota:

Si un VIEWER plus ancien avait déjà été installé au préalable, il se peut que le lancement soit bloqué. Se reporter à la rubrique **Résolution de Problèmes** pour débloquer rapidement le lancement.

Dès le premier lancement du VIEWER, le **Quick Guide** assiste l'utilisateur pour décrypter n'importe quel document secret en quelques minutes sans apprentissage. La lettre clignotante sur une main indique l'action à effectuer à chaque étape.

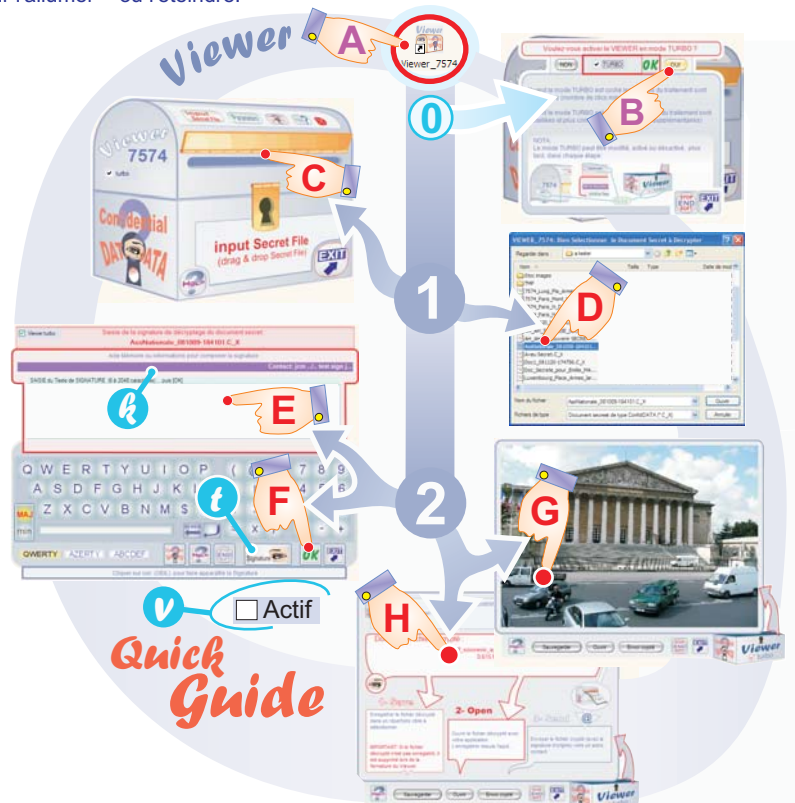
Remarque:

Dans le VIEWER ConfidDATA la touche <F1> appelle l'aide contextuelle et Ctrl+<F1> propose une aide générale avec des documentations, des téléchargements, des vidéos didactiques.

Pour ceux qui le souhaitent la présente aide détaille ci-dessous le fonctionnement du Quick Guide. Il peut être désactivé en décochant (v). Lorsqu'il est activé il est automatiquement présent à chaque étape du mode 'turbo'. Lorsqu'il n'est pas activé, toutes les étapes du mode 'turbo' disposent d'une touche [QuickGuide] pour l'allumer<>ou l'éteindre.

Quick Guide

pour télécharger gratuitement un VIEWER aller à Téléchargement du site www.confiddata.lu



Détaillons les étapes contenues dans le Quick Guide

- A- double cliquer sur l'icone **Viewer_nnnn** présent sur le bureau Windows pour lancer le VIEWER.
- B- indiquer si le mode 'turbo' doit être activé. (étape demandée au premier lancement)

Dès la seconde utilisation du VIEWER 2 étapes suffisent pour décrypter un document secret.

(1) Sélection du Document Secret à décrypter:

(1)-C cliquer sur le coffret pour choisir (1)-D le document dans l'explorer Windows.

(ou glisser 'drag&drop' le document depuis l'explorer sur le coffret)

Remarque: pour le drag&drop, l'explorer doit être ouvert à part. Si l'explorer a été ouvert en cliquant sur le coffret la sélection du document doit être faite par cliquage dans l'explorer.

(2) Signer ou saisir le code de décryptage:

(2)-E Saisir soigneusement la phrase de signature. Il est possible d'utiliser le clavier d'ordinateur et/ou le clavier virtuel alternativement (ou d'effectuer des copier coller) pour composer la signature en déjouant les espions de clavier susceptibles de récupérer vos signatures ! L'aide mémoire qui défile en (k) permet au destinataire concerné de deviner la signature utilisée par l'expéditeur. Un clic sur l'aide mémoire affiche l'info sans défilement.

L'oeil (t) affiche<>cache la signature pour éviter les indiscretions du voisinage tout en permettant un contrôle de la phrase saisie.

Quand la phrase de signature est correctement composée la confirmer en cliquant OK (2)-F .

Le document est décrypté et affiché dans le coffret ouvert:

Si c'est une image elle est affichée en (2)-G .En cliquant sur l'image elle est affichée en plein écran. Si ce n'est pas une image, le nom du fichier, sa taille sont indiqués en (2)-H .

3 boutons en bas du coffret ouvert définissent la destination ou l'utilisation du document secret:

- 1-Sauvegarder demande un répertoire cible où enregistrer le fichier décrypter...
- 2-Ouvrir, lance le fichier décrypté avec l'application correspondante définie dans votre windows.
- 3-Envie le document secret (tel qu'arrivé) vers un autre contact.

Les aides contextuelles de ces étapes décrivent davantage les processus correspondants.

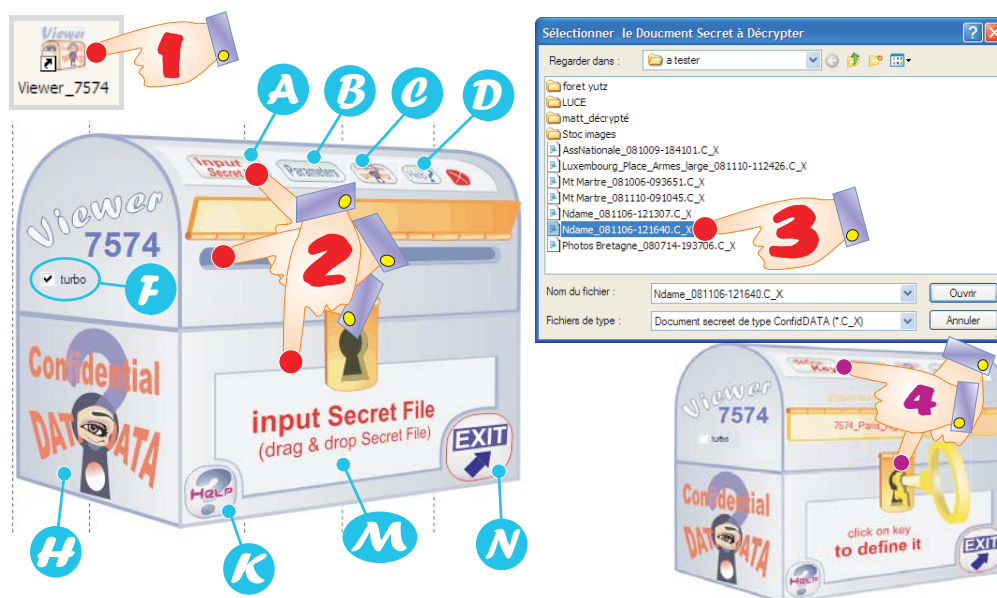


A- OUVRIR un DOCUMENT SECRET

A-a Sélectionner le Document Secret à ouvrir

Repérer le répertoire où les documents secrets sont enregistrés. Ils peuvent être annexés à des eMails reçus ou téléchargés puis enregistrés dans un répertoire déterminé selon les environnements correspondants

Lancer le logiciel en cliquant sur le logo (1) **Viewer_eeee** où eeee est le N° d'environnement correspondant au document à ouvrir.



cliquer le menu (2) **[Décrypter un document secret]** et sélectionner le document dans l'explorer Windows (3).

REMARQUE:

Il est aussi possible de glisser (drag&drop) des documents secrets de l'explorer Windows dans le coffret MAIS, l'explorer doit être ouvert à part, autrement qu'en cliquant le coffret pour l'appeler. Si l'explorer a été ouvert en cliquant sur le coffret, le document secret doit être sélectionné par double clic dans l'explorer pour être chargé dans le coffret du VIEWER.

Si le document n'est pas compatible, un message d'info en indique la cause.

Si le document est compatible un coffret le contenant est affiché avec une clef qu'il faut définir pour l'ouvrir (4).

REMARQUE: l'étape (4) est automatiquement sautée si le mode TURBO a été activé. La demande de signature est alors directement demandée.

Autres fonctionnalités accessibles:

- A+M Touche d'appel de l'explorer Windows pour sélectionner un document secret à ouvrir.
- B Accès aux paramètres (définition de Server SMTP pour l'envoi vers d'autres contacts)
- C+H Contacts avec ConfidDATA et Téléchargements disponibles sur le site WEB
- D+K Diverses aides en ligne dont l'aide Contextuelle (appelée avec <F1><F1>
- F Cocher pour activer le mode TURBO
- N Quitter le logiciel



A- OUVRIR un DOCUMENT SECRET

A-b Définir la clef de décryptage

Rappel de Notions:

Dans les logiciels ConfidDATA, les **codes de décryptage** sont aussi appelés **signatures** ou **clefs**. Ils sont constitués de **textes alphanumériques** pouvant comporter de **6 à 2048 caractères**. Il est conseillé lors de l'encryptage de choisir des phrases longues faciles à retenir pour un humain mais impossible à reconstituer pour une machine.

De plus, en fonction du contact qui doit ouvrir le document, il peut être fait référence à des connaissances ou des souvenirs communs...

Pour permettre au contact d'être le seul à connaître la signature, un Aide mémoire est incorporé dans le document secret.

Cet aide mémoire peut évoquer la signature ou indiquer comment la connaître: téléphone, courrier réel parallèle, rencontre, allusion à des paragraphes d'un livre, autres conventions à imaginer...

Pour définir la signature de décryptage, il suffit de cliquer sur la clef du coffre (1).

REMARQUE: l'étape (1) est automatiquement sautée si le mode TURBO a été activé. La demande de signature est alors directement demandée.



Saisir la phrase de décryptage en (3). La zone (2) fait défiler l'aide mémoire pour se souvenir de la clef. Les frappes clavier peuvent être combinées avec l'utilisation des touches du clavier virtuel. L'Oeil (4) permet d'afficher et de cacher la signature pour la faire apparaître ou disparaître à l'écran. Lorsque la phrase de signature est correcte. La confirmer avec [OK] en (5).

La clef du coffre est alors définie en (6). Il suffit de cliquer sur la clef du coffret pour l'ouvrir en décryptant le document secret.

REMARQUE: l'étape (6) est automatiquement sautée si le mode TURBO a été activé. Le décryptage est effectué directement et le coffre ouvert présente le document secret décrypté.



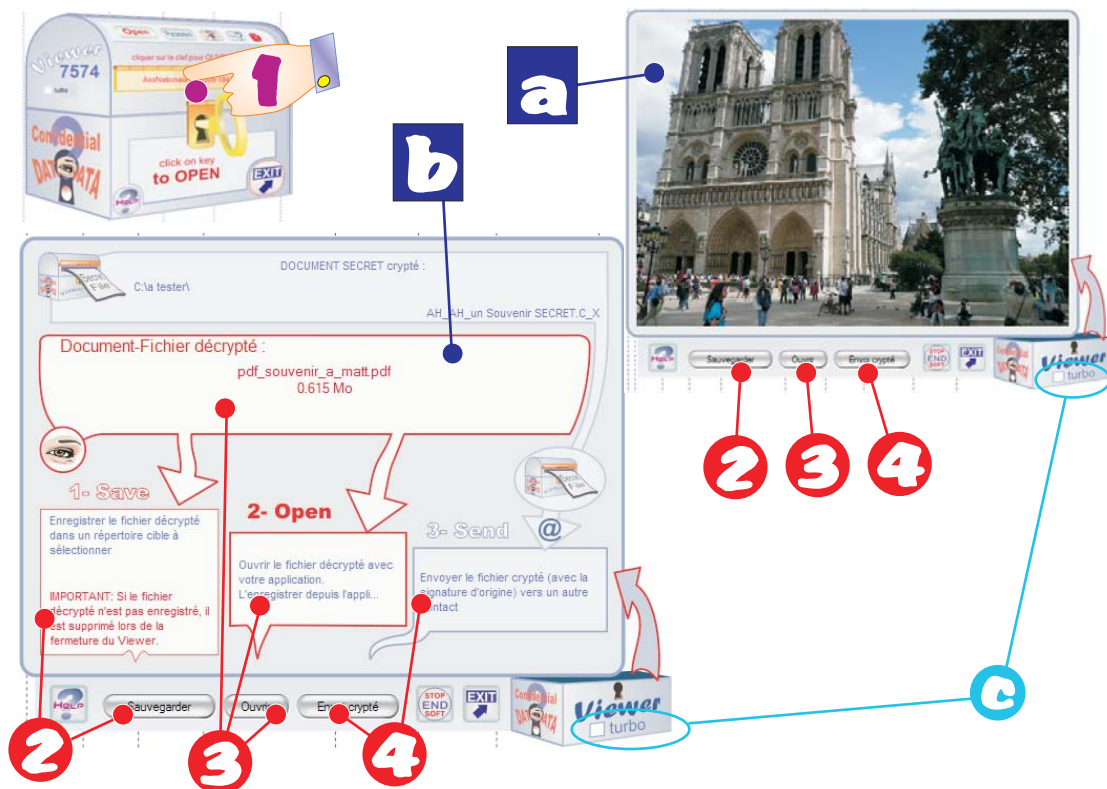
A- OUVRIR un DOCUMENT SECRET

A-c Ouvrir le coffret

Un clic sur la clef définie (1) lance le décryptage et ouvre le coffre pour révéler le document décrypté.
REMARQUE: l'étape (6) est automatiquement sautée si le **mode TURBO** a été activé. Le décryptage est effectué directement et le coffret ouvert présente le document secret décrypté.

Deux types d'affichage du document sont prévus:

- a- Le document est une image ou une photo (GIF, JPG, BMP...)
- b- Tous types de documents sauf les formats images ou photo



3 types de destinations sont possibles:

- (2)- enregistrer le document **décrypté** dans un répertoire cible
- (3)- utilisation directe du document **décrypté** : consultation du document ou utilisation (modification etc...)
- (4)- renvoi du document **crypté** vers un autre contact.

voir ces divers types dans le chapitre DESTINATION du DOCUMENT.

La case (c) permet l'activation du mode TURBO (pour les prochaines utilisations).



C- DESTINATION du DOCUMENT

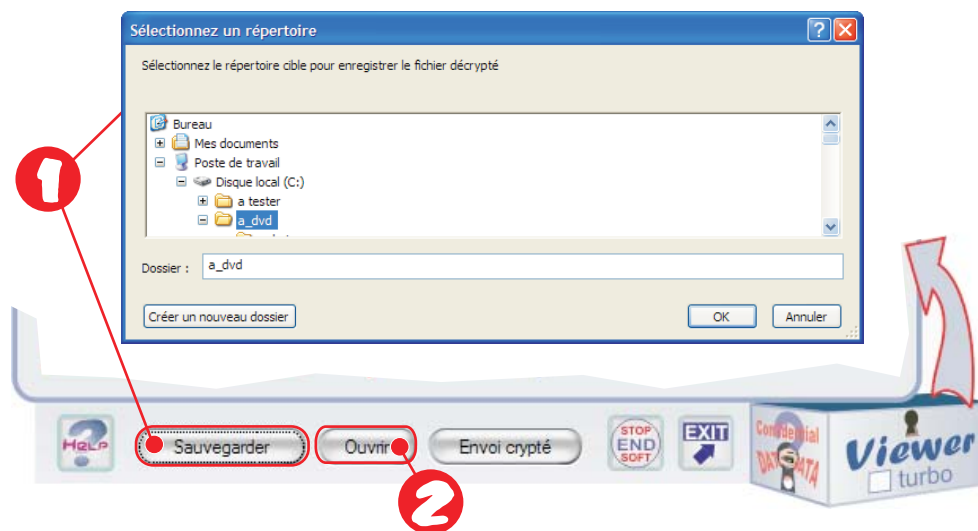
C-1 Sauver - Utiliser le document décrypté

Le bas de la fenêtre de coffre ouvert présente 3 boutons:

Pour sauver le document décrypté il faut cliquer le bouton (1) [Sauvegarder] pour choisir un répertoire cible où le document est déplacé.

IMPORTANT:

Si le document décrypté n'est pas sauvé, il est supprimé lors de la fermeture du Viewer.



Il est aussi possible de visionner ou d'utiliser directement le fichier décrypté en cliquant le bouton (2) **[OUVRIR]**. Votre application Windows utilisant habituellement le type de fichier correspondant est ouverte avec le fichier décrypté pour le consulter, le modifier ...travailler avec... et le ré-enregistrer à volonté.



C- DESTINATION du DOCUMENT

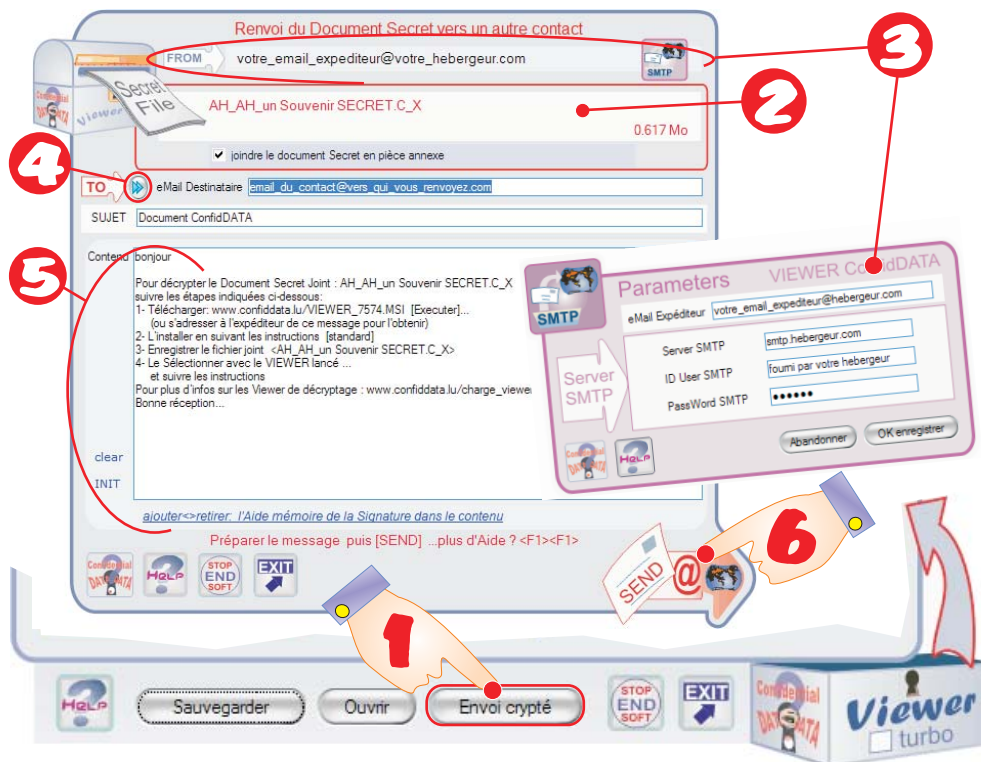
C-2 Renvoyer le document secret vers d'autres contacts.

Le 3ème bouton en bas de la fenêtre de coffre ouvert (1) [Envoi crypté] permet le renvoi du document secret crypté tel qu'il a été reçu (avec la même signature) vers un autre contact.

La zone (2) rappelle le nom du document secret et la taille du fichier correspondant.

Le bouton (3) [Définition de votre compte SMTP] enregistre les caractéristiques de vous-même en tant qu'expéditeur. Cette définition, utilisée à chaque connexion, est modifiable dans les Paramètres.

Le bouton (4) recharge l'eMail Destinataire avec le dernier saisi.



La zone (5) prépare le contenu du message. Plusieurs Liens facilitent cette étape. <clear> vide le contenu. <init> recharge le contenu avec la proposition implicite.

<ajouter-retirer l'Aide-Mémoire...> complète le contenu avec l'Aide-mémoire inclus dans le document secret.

Enfin le bouton (6) [ENVOYER le MESSAGE] effectue l'envoi du document secret coché vers le destinataire.

REMARQUE 1:

L'aide mémoire inclus dans le document secret ne peut pas être modifié avec le Viewer.

Il est déconseillé de l'indiquer tel quel (lien <ajouter-retirer l'Aide-Mémoire...>) dans le contenu de ce message. Il sera, de toute façon affiché au bon moment par un Viewer compatible.

L'intérêt de le récupérer ici est de le modifier dans le contenu du message pour apporter une indication supplémentaire au nouveau contact destinataire.

REMARQUE 2:

Les fonctionnalités décrites dans cette page permettent un renvoi rapide et efficace mais oblige à définir votre compte SMTP.

Il est aussi possible de renvoyer le fichier reçu avec votre logiciel de messagerie interne ou tout autre moyen à votre convenance. (FTP...)



D- Annexes

D-1 Mode TURBO

Le mode TURBO réduit les étapes au minimum:

- Un clic pour sélectionner le document secret à décrypter
- Un clic pour confirmer la saisie de la Signature et le document décrypté est affiché.

Quand le mode TURBO n'est pas activé, les étapes intermédiaires, plus ludiques, sont affichées et il faut cliquer 3 fois de plus...

En répondant par OUI ou NON (1) le mode TURBO correspondant est enregistré. Il est aussi possible de le cocher en (2) puis de confirmer avec OK (3)





D- Annexes

D-2 Paramètres - Server SMTP

La saisie des paramètres n'est nécessaire que pour renvoyer les Documents Secrets vers d'autres contacts. voir la page Renvoi...

Pour que cette fonctionnalité soit opérationnelle, il faut saisir obligatoirement les 4 champs suivants:

- (1) Votre eMail d'expéditeur
- (2) la définition de votre Server de Mail SMTP à demander à votre hébergeur.
 - la désignation du Server SMTP: généralement smtp.????
 - ID User SMTP votre Identité pour ce Server, généralement le début de votre eMail (avant @)
 - PassWord SMTP le mot de passe protégeant votre boîte Mail chez votre hébergeur.
- (3) cliquer OK pour enregistrer ces données et ne pas avoir besoin de les redéfinir à chaque fois.

Parameters VIEWER ConfidDATA

SMTP

eMail Expéditeur contact@confiddata.lu

Server SMTP

ID User SMTP

PassWord SMTP

Abandonner OK enregistrer



D- Annexes

D-3 Aides disponibles (Help)

Différentes Aides, Documentations, Téléchargements sont directement accessibles en pressant la touche <F1>.

Cliquer (1) ou presser <F1> pour lancer l'aide locale contextuelle correspondant à l'étape en cours

CONSEIL IMPORTANT:

A chaque page l'aide contextuelle est accessible en pressant <F1>



La zone (2) présente les liens plus spécialement conseillés pour utiliser le VIEWER.

La zone (3) propose différentes documentations et téléchargements par catégorie. Bien sélectionner l'élément choisi et *double cliquer dessus*.



D- Annexes

D-4 contacts avec ConfidDATA

Le contact avec **ConfidDATA** peut être actualisé sur les sites.
La zone (1) présente 2 liens pour se connecter aux sites Web.



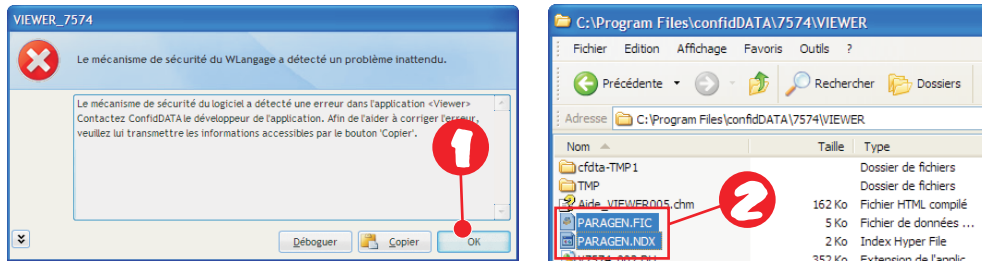
La zone (2) propose différentes documentations et téléchargements par catégorie. Bien sélectionner l'élément choisi et *double cliquer dessus*.



Résolution des problèmes

Lorsqu'un VIEWER plus récent est téléchargé pour une mise à jour, Les fichiers de paramètres ont pu évoluer et présenter une structure différente. Dans ce cas, l'anomalie est détectée lors du premier lancement du logiciel après réinstallation et l'écran (1) bloque ce lancement.

Dans ce cas cliquer [OK] puis...



aller dans le répertoire où le logiciel a été installé.

Généralement **C:\Program Files\ConfidDATA\nnnn\VIEWER**

où **nnnn** est le N° d'environnement du VIEWER.

supprimer les fichiers **PARAGEN.FIC** et **PARAGEN.NDX** (2) puis relancer le logiciel en cliquant le logo **Viewer_nnnn**

Remarque:

Les données de définition notamment le paramétrage de serveur SMTP pour le renvoi des documents secrets vers d'autres contacts est à redéfinir.